

전파법 제47조 2에 따른 전자파 흡수를 표시

1.070W/kg

본 기기는 인체로부터 1.5 cm 이상 이격하여 사용하는 것을 권장합니다

전자파흡수를 노출한계치는 1.6 W/kg 입니다

본 제품의 전자파흡수율은 미래창조과학부의 전자파인체보호기준에 적합합니다.

전자파흡수율 값 및 등급기준에 관한 상세한 정보는 www.rra.go.kr 또는 제조사 홈페이지에서 확인하실 수 있습니다.

DH-A101K

RADGER 1

Full Manual



DAEHAP HYPER-TECH

사용 설명서에 기입된 내용이나 생성된 이미지 및 문구 등은 S/W 변경(보완/업그레이드)에 따라 예고 없이 변경될 수 있습니다.

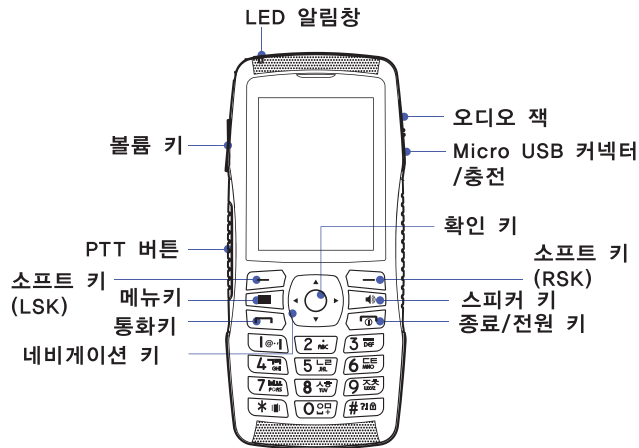
제품에 저장된 개인정보/데이터는 주기적으로 안전한 곳에 백업하여 별도보관해주세요.

목차

1. 본체 및 키맵	1	9. 주소록	11
2. 충전 및 조립	1	- 번호를 주소록에 추가하기	
3. 구성품	2	- 주소록에서 번호를 추가하기	
4. 기본사용법	2	- 통화 기록에서 번호를 주소록에 추가하기	
- 전원 켜기/끄기		- SIM 카드/저장소에서 번호를 주소록에 추가하기	
- 보안설정		- 주소록의 번호 내용 편집하기	
- 대기화면		- 신규 그룹 제작하기	
- 표시기		- 주소록의 그룹 편집하기	
- 메인 화면에서 메뉴 선택		10. 메시지	13
- 음량 조절		- 메시지 작성	
- 화면의 각 항목 선택		- 메시지 받는 사람 추가	
- 모드설정		- 메시지 제목 추가	
- 무선 및 네트워크/기기/개인/시스템 설정		- 메시지 목록 확인	
5. 통화	5	- 파일 첨부	
- 전화 걸기 받기		- 메시지 발송	
- 핸드 프리		- 메시지 검색 및 전화 대화목록 삭제	
- 최근 통화		- 그 외의 부가 기능	
- 통화 기록		11. 도구	15
- 비상 통화		- 각 기능 및 위치	
6. PTT(Push-To-Talk)_확인 필요	7	12. 멀티미디어	16
- PTT 설정		- 파일 선택하기	
- 발신 및 수신		- 공유하기	
- 호출		- 삭제하기	
- 개별/그룹 통화		- 사진 편집	
- 그룹통화 합류		- 배경화면 사진 설정	
7. Quick PTT (Push-To-Talk)	9	13. 안전상 주의사항	17
- Quick PTT 설정		14. 사용시 주의사항	18
- 대기화면 설정에 따른 PTT Call		15. 전자파 관련 사항	19
8. 키 조작	10	16. 제품보증서	20
- 기본자판			
- 언어선택			
- 단어 지우기			
- 띄어쓰기			
- 한글배열			
- 영어배열			

1. 본체 및 키맵

* 실 제품과 이미지가 약간 다를 수 있습니다.



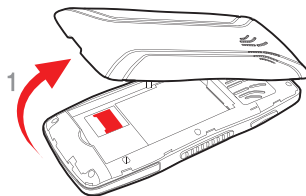
키맵



2. 조립 및 충전

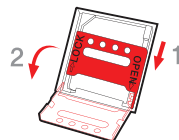
* 00 페이지의 배터리 사용 및 안전을 먼저 참고하세요.
* SIM 카드는 별매품 입니다.

1. 덮개 열기

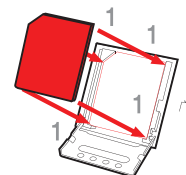


- 본체와 배터리 커버 사이의 홈 사이를 벌려 열어주세요.

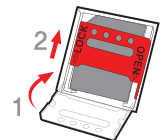
2. micro SIM 삽입



- SIM 커버를 아래로 내려 열어주세요.

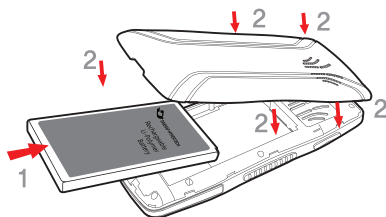


- SIM을 넣어주세요.



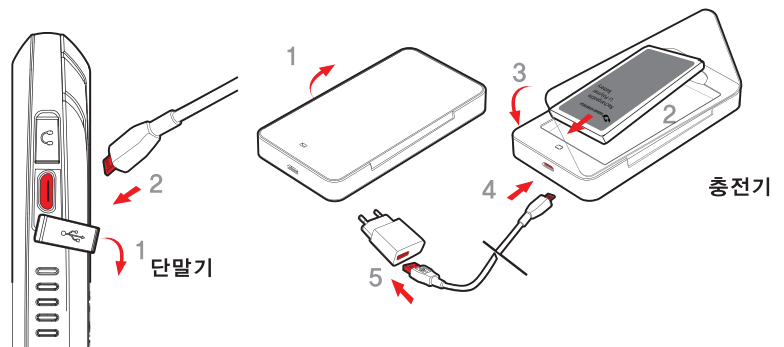
- 커버를 닫아주세요.

3. 배터리 삽입후 덮개 닫기.



- 위의 그림과 같이 배터리를 넣은 후 덮개를 닫아주세요.

4. 제공되는 충전기 또는 단말기에 단자를 연결하여 충전.



주의 : SIM, SIM & 아답터 사용 불가.

-> micro SIM 삽입 & 제거는 반드시 핸드폰 전원을 끈 상태에서 해주세요.

3. 구성품

- 단말기
- 아답터(별매품)
- 아답터 케이블
- 배터리 충전기
- 배터리 2개
- 사용설명서

4. 기본 사용법

- 전원 켜기/끄기

1. 휴대전화를 켜려면 종료/전원 키를 수초간 또는 화면이 켜질 때까지 누르세요.
2. 화면 잠금 설정이 되어 있으면 "메뉴 키"를 누른 다음 "#"키를 누르면 화면 잠금 해제가 가능합니다.

* 참고: 휴대전화를 켤 때 기기 초기화 및 자체검사를 함으로 잠시만 기다리세요. 처음 휴대전화를 켤 때 SIM 검사 후 자동 등록 됩니다

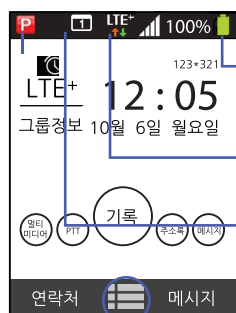
- 보안설정

"설정"-> 보안에서 SIM카드 잠금, 비밀번호 등 기기 관련 설정을 할 수 있습니다.

- 대기화면

통화/ 다른 메뉴 사용 중 이 아닐 경우 휴대전화에 대기화면이 나타납니다.

PTT 서버 접속상태 'P' 접속/ 'P' 비접속



- 배터리 충전 아이콘**
아이콘의 채움 표시가 많을수록 충전량이 더 많음을 나타냄
(휴대전화에 배터리 낮음 표시가 나타나면 배터리를 충전하십시오)
- 메시지 아이콘**
SMS 및 MMS 메시지를 받을 때 표시됨
- 알람 및 일정 아이콘**
알람 및 달력에서 일정을 추가 했을 경우 표시
- 메뉴 아이콘**
메뉴키를 누르면, 여러 기능들이 표시된 창으로 넘어감

패킷 데이터

LTE/3G 화살표가 깜박이면,
패킷 데이터를 전송할 준비
혹은 전송중을 나타냄

서비스 네트워크



* 대기화면의 소프트 키는 해당 화면에서 구현되는 기능을 표시합니다.

* 휴대전화의 표시 창 위쪽에 있는 표시기는 중요한 상태의 정보를 알려줍니다.

- 표시기

신호 세기(서비스 네트워크)		패킷 데이터		Wi-Fi		2G, 3G	
스피커 모드		진동 모드		무음 모드		일반 모드	
PTT ON /OFF		새 메시지		알람		블루투스	
심 없음		배터리 충전		충전 완료			
PTT CALL		PTT 그룹통화		PTT부재중 알림		PTT 호출	

- 메인 화면에서 메뉴 선택

대기화면에서 빠르게 원하는 메뉴 항목으로 접근할 수 있습니다.

위치: 대기화면 상태에서 원하는 메뉴로 이동하거나 “메뉴 키”를 선택 -> “네비게이션 키”를 눌러 이동/선택 -> “확인 키”

- 음량 조절

“볼륨 키”를 위아래로 눌러 아래 내용을 작업할 수 있습니다.

- 통화 중 이어폰 음량 변경
 - 대기화면에서 벨/알람 소리 음량 변경
 - “볼륨 키” 아래 버튼을 누를 시 전화 수신 벨 소리를 무음으로 변경 가능함.
 - 대기화면 상태에서 “볼륨 키” 아래 버튼을 계속 누르면 무음 진동모드로 설정됩니다.
- 위치: “볼륨 키”

- 화면의 각 항목 선택

“네비게이션 키”를 위, 아래, 좌우로 눌러 각 항목을 선택할 수 있습니다. 원하는 항목이 강조표시 되면 “확인 키”를 눌러 선택하세요.

위치: “네비게이션 키”

- 모드설정

일반, 회의, 야외활동, 무음 등 원하는 모드를 설정하실 수 있습니다.

위치: 1. “메뉴 키” 혹은 대기화면 에서 바로 “모드 설정” 아이콘 선택 -> 2. 원하는 모드를 “네비게이션키”로 선택 ->3. “확인 키”

* OK키를 길게 누르면 각 설정을 원하는 내용으로 편집할 수 있습니다.

- 무선 및 네트워크/기기/개인/시스템 설정

Wifi, 모바일 데이터, 데이터 사용량, 핫스팟 등 다양한 항목을 확인/설정할 수 있습니다.

위치: 1. “메뉴 키” 혹은 대기화면 에서 바로 “설정” 아이콘 선택 -> 원하는 항목을 선택하여 설정

무선 및 네트워크		기 기		개인 설정		시스템	
Wi-Fi	“확인키”를 눌러 on 상태로 변경한 후 사용할 수 있는 항목을 선택하여 주세요.	소리	기본 볼륨 크기, 벨소리 종류, 수신 시 진동여부를 설정할 수 있습니다.	위치	휴대전화의 위치를 찾을 수 있는 모드로 “모드”로 들어가면 고성능, 배터리 절약, 기기전용 모드를 선택할 수 있습니다.	날짜 및 시간	날짜 및 시간을 자동/수동으로 설정할 수 있습니다.
모바일 데이터	데이터 로밍 확인, 기본 네트워크 확인, 기본 네트워크 유형을 선택, APN(PC로부터 인터넷에 연결할 수 있는 공급자 설정) 설정을 할 수 있습니다.	디스플레이	밝기, 화면색상, 배경화면, 절전모드, 글꼴크기 등을 설정할 수 있습니다.	보안	휴대전화의 보안 모드를 설정합니다.	개발자 옵션	개발 시 도움이 되는 정보를 수집 혹은 이메일로 발송합니다.
블루투스	“확인키”를 눌러 on 상태로 변경한 후 검색된 블루투스 기기를 선택하여 사용 설정 할 수 있습니다.	저장소	각 항목(앱, 미디어 콘텐츠, 사진 동영상 등)이 차지하는 저장소 내 공간을 표기해 줍니다.	언어 및 키보드	기기의 사용 언어 및 키보드 설정을 변경할 수 있습니다.	휴대 전화 정보	휴대전화의 시스템 업데이트, 상태, 법률정보, 모델번호, 버전등의 정보를 알 수 있습니다.
데이터 사용량	휴대폰의(PTT, 안드로이드 OS 에서의 각 사용량) 월별 사용량을 알 수 있습니다.	PC 연결	PC와 연결 시 연결된 기기를 표기해 줍니다.	백업 및 초기화	휴대전화의 모든 데이터를 지우는 공장 초기화를 할 수 있습니다.		
비행기 모드	모바일 네트워크를 사용하지 않도록 조정합니다.	배터리	배터리의 충전상태와 사용 시간을 알려줍니다.				
테더링 및 휴대용 핫스팟	검색된 테더링 및 핫스팟 기기를 선택하여 사용 설정 할 수 있습니다.	애플리케이션	다운로드 및 실행중인 앱을 나타냅니다.				
VPN (가상 사설망)	자격 증명을 통해 가상 사설망을 사용할 수 있습니다.						

5. 통화

- 전화 걸기 받기

이 휴대폰으로 전화를 걸고 받을 수 있습니다.

위치: 대기화면에서 번호를 입력 혹은 "통화기록"에서 번호 선택 또는 "주소록"에서 번호 선택 -> "확인 키"
-> 전화 종료 후 "전원/종료 키"

- 핸드 프리

- **스피커폰 사용:** 스피커폰 모드를 사용하려면 "스피커 키"를 누르세요. 한번 더 누르시면 스피커폰 모드가 종료됩니다.

- **블루투스 사용:** 블루투스 장치에 연결하려면 1. 설정->2. "블루투스" 선택->3. 화면 상단에서 on/off 를 "확인 키"로 선택-> 연결하려는 기기를 선택

* 운전 중 휴대전화를 사용하는 행위는 위법일 수 있습니다. 관련 법규 준수와 더불어 안전 운전 하세요.

- 최근 통화

통화기록에는 최근의 수/발신 통화기록이 있으며 각 기록은 PTT 개인/그룹통화, 수신, 발신, 부재중 통화 내용이 기록되어 있습니다. 이 항목들을 통해 번호를 주소록에 추가하거나 세부정보 확인 및 바로 통화를 하실 수 있습니다.

위치: 대기화면 하단 혹은 "메뉴 키" 를 누른 후 "통화기록"을 선택 -> 원하는 통화상대 번호를 선택 -> "확인 키"

* "주소록에 추가" 혹은 "0000에 전화"를 선택 가능

- 통화기록

- 통화기록에서 전화하기:

통화기록에 있는 번호에서 바로 통화가 가능합니다.

위치: 통화하려는 번호를 선택 -> "통화 키"

- 메시지 발송하기:

위치: 번호를 선택 -> "확인 키" -> "네비게이션 키"를 아래로 움직여 이름 번호가 있는 칸으로 이동-> "확인 키" -> 메시지 아이콘을 선택 -> 메시지 작성 -> 발송

- 통화기록 리스트 확인:

위치: 대기화면 하단 혹은 메뉴에서 "통화기록"을 선택 -> 통화기록 리스트가 나타남

- 통화기록 지우기:

위치: 통화 기록 리스트가 나타난 상태에서 "메뉴 키"를 누름 -> "통화기록 삭제" -> 번호 선택 -> "확인"

- 통화 기록 표기:

- 각 전화의 일반 통화 수/발신, PTT 개인 혹은 그룹 수/발신, 호출 등의 정보가 표기됩니다.
- 한 번호의 통화 기록은 그룹핑 되어 표기됩니다.
- 원하는 통화 기록을 선택한 후, 확인을 누르면 통화 히스토리가 최근 내용 순으로 나열됩니다.
- 원하는 번호를 선택한 상태에서 "메뉴 키"를 누르면 메시지, 통화기록에서 삭제, 통화하기 전에 번호 수정이 가능합니다.

- 통화 기록 세부정보 확인:

위치: 자세한 통화기록을 확인하고자 하는 번호를 선택한 후 "확인 키"를 누름.

- 통화 기록에서 호출하기:

위치: 원하는 번호 기록을 선택한 후 "호출"을 누르면 상대방에게 PTT호출 요청 및 전화 발신이 됩니다.

* PTT 번호가 있는 목록을 선택하였을 시엔 "PTT 버튼"을 누르면 발신이 됩니다.

- 통화기록의 번호를 주소록에 첨부하기: (주소록 11페이지 참고)

위치: 저장하려는 번호를 선택 -> "확인" -> "네비게이션 키"를 아래로 움직여 "주소록에 추가" 부분을 선택 -> "메뉴 키"를 누름-> 새 연락처 만들기를 선택

- 번호를 즐겨 찾기로 설정하기:

즐거 찾기 그룹에 넣어 편리하게 사용할 수 있습니다.

위치: 1. 리스트에서 번호를 선택함 -> 통화 세부정보 창에서 "네비게이션 키"를 한 칸 아래로 내려 번호를 선택함 -> "확인"을 누름 -> 번호 관련 정보 창으로 들어감 -> "네비게이션 키"를 움직여 즐겨 찾기 아이콘을 선택 -> "확인"을 누름

- 통화기록 번호 편집:

위치: 편집하려는 번호를 선택 -> "확인" -> "네비게이션 키"를 아래로 움직여 번호 부분을 선택 -> "확인 키" -> 전화 창이 나오면 "메뉴 키"를 누름 -> 주소록에 저장되어있는 내용을 수정/공유/삭제 /벨소리 지정/주소록을 메시지로 전송/음성메일로 통화 가능

- 비상 통화:

위치: 비상전화번호를 입력 -> "통화"를 눌러 비상 전화번호로 전화

* 키패드가 잠겨 있거나 서비스 지역 이탈 메시지가 표시되는 경우, 비상전화를 걸 수 없습니다.

* 키패드 잠금 해제는 "메뉴 키" -> "*"를 눌러주세요.

* 유심이 장착되지 않은 상태에서는 왼쪽 소프트키 자리에 비상통화(긴급통화) 내용이 나타납니다.

6. PTT(Push-To-Talk)

개인 혹은 여러 사람들에게 무전을 송/수신 할 수 있는 기능입니다.

- PTT 설정

데이터 혹은 Wi-Fi 수신 상태에서 PTT 서버 접속 가능 시 사용할 수 있습니다.

위치: 대기화면 하단 혹은 “메뉴 키”를 누른 후 “PTT 설정”을 선택 -> “다음” -> 계정 ID, Password, URL 입력 -> 등록 완료 후 PTT 설정 창이 나타남

[PTT설정 창 설명]

- **PTT 활성화:** PTT 기능 동작 사용 여부를 선택합니다.
- **계정:** PTT 서버계정관련 내용으로 ID, Password, URL 등의 내용이 표시됩니다. 초기 설정이 필요하며, 각 항목은 수정 가능합니다.
- **그룹무음:** 그룹 무음 설정 시에는 그룹수신 자체가 안되고 그룹발신만 가능합니다. 사용자가 그룹 발신을 하여 연결된 상태에서는 수신도 가능합니다.
- **그룹충돌음:** 그룹음성 수신 시 “PTT버튼”을 누르면 나는 효과음이며 설정/해제가 가능합니다.
- **Quick PTT 설정:** 대기화면에서 빠른 PTT를 실행할 수 있도록 최대 3개의 개별/그룹 번호를 설정합니다. (8페이지 참조)
- **주소록 동기화:** 외장 메모리의 root에 PTT_Contact.csv 파일을 넣어둔 후 주소록 동기화를 실행하면 그곳에 저장되어 있는 파일들이 단말기 연락처에 입력됩니다.
- **성능우선모드:** 일반모드보다 PTT를 아주 빠르게 사용할 수 있는 모드로, 다소 배터리 소모가 있습니다.

- 발신 및 수신

- **발신:** 대기화면에서 바로 개인/그룹 번호를 입력하거나 Quick PTT, 통화 기록 혹은 주소록에서 개별/그룹 PTT번호를 선택 -> “PTT 버튼”을 누르면 연결 중 화면이 나타남 -> “PTT 버튼” 누름 유지 시 개별/그룹 통화 화면이 뜨면서 발신 중 화면이 나타남 -> 내용을 말한 후 “PTT 버튼” 해제 -> 상대방이 “PTT 버튼”을 누른 경우 효과음이 나면서 상대방이 말함
- **수신:** PTT콜 호출이 오고, 상대방의 말이 끝난 후 “PTT버튼”을 누름 -> 통화함
 - “스피커 키”를 누르면 휴대전화의 스피커를 통해 PTT 통화를 할 수 있습니다.
 - 호출 및 부재 시 관련 아이콘이 표시기에 뜹니다.
 - 호출 혹은 수신을 “전원”키를 눌러 종료할 수 있습니다.
 - 사용 중 “종료 키”를 눌러 종료할 수 있습니다.

* 양쪽 다 “PTT 버튼”을 누르지 않으면 3초 후 통화가 자동 종료 됩니다.

- 호출

위치: 대기화면에서 바로 개인/그룹 번호를 입력하거나 Quick PTT, 통화 기록 혹은 주소록에서 개별/그룹 PTT번호를 선택 -> "호출" -> "PTT 버튼"을 누르면 상대방에게 호출이 요청됨

* 상대방이 호출 시 인디게이터에 호출 아이콘이 나타나며 호출을 받지 못할 시엔 부재중 아이콘이 나타납니다.



- 개별/그룹 통화

개인 및 두 사람 이상의 그룹 원들과 PTT 통화를 할 수 있습니다.

- **개인 통화:** 대기화면 하단 혹은 "메뉴 키"를 누른 후 "개인 PTT 번호"를 선택 -> "확인 키"를 누름 -> "PTT 버튼"을 누르고 말함 -> "PTT 버튼"을 누르지 않음(PTT 버튼을 다른 그룹 원이 누름)
- **그룹통화:** 대기화면에 "#그룹번호" 입력 또는 연락처나 최근 통화에서 "그룹 PTT 번호"를 선택 -> "확인 키"를 누름 -> "PTT 버튼"을 누르고 말함 -> "PTT 버튼"을 누르지 않음("PTT 버튼"을 다른 그룹 원이 누름) -> 화면에 그룹 원의 ID가 표기됩니다.
 - 양쪽 다 "PTT 버튼"을 누르지 않으면 3초 후 통화가 자동 종료됩니다.
 - 상대방이 말하는 중에 "PTT 버튼"을 누를 경우 "그룹무음"을 설정해 두지 않으면 충돌음이 발생합니다.
 - 설정에서 "그룹무음"을 선택해두면 그룹 발신만 가능하나, 그룹발신을 하여 연결된 상태에선 수신도 가능합니다.

- 그룹통화 합류

대기화면에 "#그룹번호" 입력 또는 연락처나 최근 통화에서 "그룹 PTT 번호"를 선택 -> "합류"를 누름 -> 그룹통화에 합류됨.

- 그룹통화에 합류되면 전원을 껐다 켜도 마지막 그룹에 합류된 상태를 유지합니다.
- 그룹에 합류된 상태에서 다른 그룹으로 합류가 거절된 경우, 어떠한 그룹에도 합류되지 않은 상태가 됩니다.

7. Quick PTT (Push-To-Talk)

자주 사용하는 3개의 번호까지 지정하여 원터치 PTT 기능을 사용 할 수 있습니다.

- Quick PTT 설정

“Quick PTT 설정”에서 최대 3개의 번호를 등록할 수 있습니다.

* 데이터 혹은 Wi-Fi 수신 상태에서 PTT 서버 접속 가능 시 사용할 수 있습니다.

위치: 대기화면 하단 혹은 “메뉴 키”를 누른 후 “Quick PTT 설정”을 선택하거나 “네비게이션 키”를 위 혹은 아래방향으로 누르면 나타나는 “없음”을 선택 -> “확인 키” -> 최근 PTT 번호 혹은 아래의 1, 2, 3 빈칸에 개인/그룹PTT 번호를 넣음(빈칸에 커서가 있는 상태에서 “메뉴 키”를 누르면 기존의 저장되어있는 번호 검색 가능) -> “확인 키”

* 입력한 번호가 저장되어 있으면 저장된 내용으로 표시됩니다.

- 대기화면 설정에 따른 PTT Call

Quick PTT 표시 순서는 “사용 안 함, 최근 통화, 지정1, 지정2, 지정3” 순서로 표시됩니다.

예로, 사용 안 함으로 설정된 경우 “지정2, 지정3, 사용 안 함, 최근 통화, 지정1” 순으로 나열됩니다.

위치: 대기화면에서 “네비게이션 키”를 위 혹은 아래 방향으로 눌러 최근 통화 또는 지정되어 있는 Quick PTT 연락처 중 상대를 선택 -> “PTT 버튼”을 눌러 발신하고, 접속된 후에 “PTT 버튼”을 계속 누름 -> 통화

8. 키 조작

- 기본 자판

기기 본체의 키를 보시면 됩니다.

- 언어선택

"* 키"를 차례대로 누르면 한글>영어>숫자의 순서로 언어 선택이 가능합니다.

- 단어 지우기

"소프트키(RSK)"를 누르면 문자가 지워집니다.

*입력한 문자를 모두 지우려면 RSK를 길게 눌러주세요.

- 띄어쓰기

"0번 키"를 차례대로 누르면 공백이 입력됩니다.(o->ㅁ->공백)

- 한글배열

예를 들어, '따봉'이라는 단어를 입력하려면
6,6,6,1,2를 눌러'따'를 입력, 7,2,3,0 를 눌러'봉'을 입력하세요.

- 영어배열

예를 들어, 'Great'라는 단어를 입력하려면
4,4,4,4,7,7,7,3,2,8을 눌러'Great'를 입력하세요.



9. 주소록

연락처를 정리/관리할 수 있습니다.

- 번호를 주소록에 추가하기

위치: 대기화면에서 번호를 입력 -> "메뉴 키" -> "새 연락처" -> 이름/조직/이메일/주소 입력-> "확인 키" 혹은 "완료"

- 주소록에서 번호를 추가하기

위치: 대기화면 하단 혹은 "메뉴 키" 누른 후 "주소록"을 선택 -> 확인 -> "네이게이션 키"를 옆으로 움직여 개인 아이콘 선택 -> "메뉴 키" -> 연락처 추가 -> 이름/조직/이메일/주소 입력-> "확인 키" 혹은 "완료"

- 통화 기록에서 번호를 주소록에 추가하기 (통화기록 6페이지 참고)

위치: 저장하려는 번호를 선택 -> "확인" -> "네비게이션 키"를 아래로 움직여 "주소록에 추가" 부분을 선택 -> "메뉴 키" -> "새 연락처 만들기"를 선택 -> 주소 내용을 삽입

- SIM 카드/저장소에서 번호를 주소록에 추가하기

위치: 대기화면 하단 혹은 "메뉴 키" 누른 후 "주소록"을 선택 -> "확인" -> "메뉴 키" -> 가져오기/내보내기 -> "SIM 카드/저장소에서 가져오기" -> "연락처 추가할 계정 선택하기" -> 번호를 선택 -> "확인 키" -> "연락처를 가져올까요?" 창이 뜬 -> "확인 키"

- 가져오기/내보내기에서 SIM 카드/저장소로 내보낼 수 있습니다.

위치: "가져오기/내보내기" -> "SIM 카드/저장소로 내보내기" -> 주소록 리스트에서 번호를 선택 -> "확인 키"

- 표시되는 연락처 모두 공유하기

위치: 표시되는 연락처 모두 공유 -> 번호 선택 -> 내보내는 방식에서 메시지 혹은 블루투스를 선택
*메시지: 받는 사람 추가 -> 발송
*블루투스: 블루투스 켜기 -> 블루투스 기기 선택 -> "확인 키"를 눌러 발송

- 주소록의 번호 내용 편집하기

주소록에 있는 번호들의 내용을 수정/편집합니다.

위치: 대기화면 하단 혹은 "메뉴 키" 누른 후 "주소록"을 선택 -> "확인" -> "네이게이션 키"를 옆으로 움직여 개인 아이콘 선택 -> 번호 선택 -> "메뉴 키" -> "수정" -> "확인" -> 조직(회사/제목), 전화, 이메일, 메신저, 주소, 메모 등 원하는 부분을 수정

- 신규 그룹 제작하기

새로운 그룹을 만듭니다.

위치: 대기화면 하단 혹은 "메뉴 키" 누른 후 "주소록"을 선택 -> 확인 -> "네이게이션 키"를 옆으로 움직여 그룹 아이콘 선택-> "메뉴 키" -> 그룹추가 선택 -> 그룹이름 기입 -> "확인 키"

- 주소록의 그룹 편집하기

주소록의 그룹에서 번호를 편집 혹은 이동할 수 있습니다.

위치: 대기화면 하단 혹은 "메뉴 키" 누른 후 "주소록"을 선택 -> 확인 -> "네이게이션 키"를 옆으로 움직여 그룹 아이콘 선택 -> "메뉴 키" -> 그룹 검색/그룹 추가/ 가져오기/내보내기 가능

- **그룹 명 변경:** 그룹 선택 -> "확인 키" -> 그룹 이름 선택 -> "확인 키" -> 그룹이름 편집

- **그룹 원 추가:** 그룹 선택 -> "확인 키" -> 구성원 추가 선택 -> "확인 키" -> 주소록으로 이동 -> 원하는 번호를 선택 -> 확인

- **그룹 원 삭제/ 이동:** 그룹 선택 -> "확인 키" -> 그룹의 구성원들 선택 -> 그룹원 선택 -> "확인 키" -> 삭제/이동(-> 그룹을 선택 -> "확인 키")

- **그룹 삭제:** 그룹 선택 -> "확인 키" -> "메뉴 키" -> 그룹 삭제

10. 메시지

SMS 및 MMS를 모두 사용할 수 있으며 사용 가능한 메시지 유형은 통신회사에서 확인할 수 있습니다

- 메시지 작성

신규 메시지를 작성합니다.

위치: 대기화면 하단에서 혹은 "메뉴 키"를 눌러 "메시지"를 선택 -> "신규" -> 받는 사람과 내용을 기입 -> "전송"

* "메시지"로 들어가면 주고 받거나 임시 저장한 메시지 목록이 나타납니다.

- 메시지 받는 사람 추가

여러 방식으로 받은 사람을 추가하실 수 있습니다.

위치: 1. 상단 빈칸에 직접 번호를 추가 입력
2. 한 명이 있는 아이콘 선택 -> 주소록으로 이동 -> 번호를 하나씩 추가
3. 여러 명이 있는 아이콘 선택 -> 두 명 이상의 그룹으로 되어있는 번호를 추가

- 메시지 제목 추가

메시지의 제목을 추가할 수 있습니다.

위치: 대기화면 하단에서 혹은 "메뉴 키"를 눌러 "메시지"를 선택 -> 임시 보관 중 이거나 이전에 수/발신된 메시지 리스트 목록 중 하나를 선택 및 "확인" -> "메뉴 키" -> "제목 추가"를 선택 -> "확인 키" -> "멀티미디어 메시지"로 변경됨 -> 제목을 입력함

- 메시지 목록 확인

메시지 목록을 확인할 수 있습니다.

위치: 대기화면 하단에서 혹은 "메뉴 키"를 눌러 "메시지"를 선택 -> 임시 보관 중 이거나 이전에 수/발신된 메시지 리스트가 나타남

- 파일 첨부

메시지에 사진, 음악파일 등의 파일을 첨부할 수 있습니다.

위치: 대기화면 하단에서 혹은 "메뉴 키"를 눌러 "메시지"를 선택 -> 임시 보관 중 이거나 이전에 수/발신된 메시지 리스트 목록 중 하나를 선택 및 "확인" -> "메뉴 키" -> "첨부"선택 -> 원하는 파일 첨부 기능을 선택

- 사진 첨부

- 동영상: (300K 이하만 첨부 가능)
- 오디오첨부: "오디오" -> "외부 오디오" 혹은 "시스템 오디오" 첨부 -> 메시지를 발송하기 전에 재생 혹은 수정 가능
- 오디오 녹음 첨부: "오디오 녹음" -> "녹음기" 화면으로 넘어감-> 녹음 완료 후 확인 ->전송 가능
- 슬라이드 쇼 첨부: "슬라이드 쇼" -> "슬라이드 쇼 편집" -> 사진 추가 -> 갤러리에서 이미지 추가 혹은 파일탐색기에서 사진 추가 가능
- 연락처 정보 추가: "연락처 정보 추가"->주소록 리스트로 넘어감 -> 번호를 선택 -> "확인" -> 메시지에 연락처 정보가 추가됨
- vCard 연락처 추가: "vCard 연락처"-> vCard 연락처 리스트로 넘어감 -> 연락처를 선택 -> "확인" -> 메시지에 연락처가 추가됨

- 메시지 발송

작성한 메시지를 발송합니다.

위치: 대기화면에서 바로 상대방(개인 혹은 그룹)의 번호를 입력하거나, 통화 기록 혹은 주소록에서 번호를 선택 -> 전송할 메시지를 입력(사진, 동영상, 오디오 등을 첨부 전송하려면 "메뉴 키"->"첨부"를 누름) ->"전송"

* "메뉴 키"->"메시지" -> 메시지 리스트 화면에서 메시지를 확인 할 수 있습니다.

- 메시지 검색 및 전화 대화목록 삭제

대기화면에서 메뉴 키 혹은 메시지 선택 ->"메뉴키" ->"검색" 혹은 "전체 대화목록 삭제" 선택

- 검색: 메시지 관련 단어를 입력하면 메시지를 검색할 수 있습니다.
- 전체 대화목록 삭제: 전체 대화 목록을 삭제할 수 있습니다.

- 그 외의 부가 기능

대기화면 하단에서 혹은 "메뉴 키"를 눌러 "메시지"를 선택 -> 임시 보관 중 이거나 이전에 수/발신 된 메시지 리스트 목록 중 하나를 선택 및 확인 -> "메뉴 키" -> 원하는 파일 첨부 기능을 선택 가능

- "메시지 지정문구"-> 메시지 작성 시 원하는 문구를 빠르게 추가할 수 있습니다.
- "취소" -> "확인키" -> 메시지 작성이 취소됩니다.
- "임시로 저장" -> "확인 키" -> 메시지가 임시로 저장됩니다.
- "설정"-> "확인키" -> "설정" -> 메시지 저장 한도에 도달하면 이전 메시지 삭제 가능 합니다.
문자/멀티미디어 메시지 숫자 한도 설정 가능 합니다.
서명 사용 설정 및 편집 가능합니다.
멀티미디어 메시지의 자동수신 여부/ 로밍 중 자동수신여부/ MMS 유효기간 설정이 가능합니다.
알림 -> 벨 소리 종류 및 진동 설정 가능합니다.
인터넷 연결 메시지 자동 설정 가능합니다.

* "메뉴 키"를 누르면 기본 설정 값 복원 가능합니다.

11. 도구

알람, 스톱워치, 세계시간, 달력, 파일 관리, 계산기, 녹음기 등의 휴대전화에서 부가기능을 즐기실 수 있습니다.

- 각 기능 및 위치

대기화면에서 메뉴 키 혹은 도구 선택 -> 원하는 기능을 선택

- **알람**: 알람 시간, 벨 종류, 볼륨, 요일 설정 등을 할 수 있습니다.
- **스톱워치**: 스톱워치 기능을 하며, 반복하여 기록을 표시할 수 있습니다.
- **타이머**: 타이머 기능을 합니다.
- **세계시간**: 원하는 세계 시간대를 확인, 입력할 수 있습니다.
- **달력**: 새로운 일정 수립/삭제/검색 등을 할 수 있습니다.
- **파일 탐색기**: 음악, 비디오, 이미지, 문서, 압축파일 등 원하시는 파일을 찾아 확인하실 수 있습니다.
- **계산기**: "일반"과 "고급" 두 가지 모드를 사용할 수 있습니다.
- **녹음기**: 휴대폰에서 바로 녹음이 가능하며, 녹음 후 "메뉴 키"로 파일 저장 타입과 저장 장소를 설정할 수 있습니다.
- **사용자 설치 APP**: 사용자가 설치한 APP을 확인하실 수 있습니다.

12. 멀티미디어

사진, 음악, 동영상을 휴대전화에서 즐기실 수 있습니다.

- 파일 선택하기

멀티미디어에서 원하시는 미디어 파일을 선택하실 수 있습니다.

위치: 대기화면에서 메뉴 키 혹은 멀티미디어 선택 -> 원하는 기능을 선택

- 갤러리: 날개 이미지 혹은 앨범 선택에서 여러 이미지를 선택 가능

- 뮤직 플레이어: 원하는 음악파일 혹은 오디오 파일을 선택

* 파일을 선택한 상태에서 "메뉴 키"를 누르면 아래와 같은 내용을 선택할 수 있습니다.

- 라이브러리로 이동, 파티 셔플 지정, 재생목록에 추가, 벨 소리 지정, 삭제
- 동영상 플레이어: 원하는 동영상을 선택, 재생 가능

- 공유하기

파일을 다른 상대 혹은 기기와 공유할 수 있습니다.

위치: 원하는 파일을 선택 후 "메뉴 키" 누름 -> 공유 -> 메시지 혹은 블루투스 선택

* 메시지: 받는 사람 추가 -> 발송

* 블루투스: 블루투스 켜기 -> 블루투스 기기 선택 -> "확인 키"를 눌러 발송

- 삭제하기

휴대폰에서 이미지를 삭제할 수 있습니다.

위치: 원하는 파일을 선택한 후 "메뉴 키" 누름 -> 삭제 -> 확인

- 사진 편집

사진을 회전시키거나 슬라이드 쇼를 시킬 수 있습니다.

위치: 원하는 파일을 선택한 후 "메뉴 키" 누름 -> 슬라이드 쇼/왼쪽으로 회전/오른쪽으로 회전 설정 가능

- 배경화면 사진 설정

멀티미디어의 사진을 배경화면 사진으로 저장할 수 있습니다.

위치: 원하는 이미지를 선택한 후 "메뉴 키" 누름 -> 배경화면 사진으로 선택 가능

13. 안전상 주의사항

사용자의 안전 및 재산상 손해를 막기 위하여 주의사항을 숙지하시고 올바르게 사용해주세요.

1. 손상된 전원 코드나 플러그, 헐거운 콘센트 등의 사용을 피해 주시고, 임의로 전원 코드를無理하게 구부리거나 개조, 분해하지 마세요.
* 불안정한 접속으로 인하여 화재 또는 감전의 위험이 있습니다.
2. 물기가 묻은 손으로 제품, 전원 플러그를 만지거나, 코드 부분을無理하게 잡아 당겨 빼지 마세요.
* 감전의 위험이 있습니다.
3. 제품을 떨어 뜨리거나 던지는 등 심한 충격을 피해 주세요.
* 제품 고장의 가능성이 있습니다.
4. 충전기 연결 부 주위 이물질(먼지, 금속 가루, 액체 등)이 들어가지 않도록 주의해 주세요.
* 전원 단자 부식, 합선으로 인한 폭발, 화재의 위험성이 있습니다.
5. 천둥, 번개가 칠 경우, 실외에서 제품을 사용하지 마세요.
* 화재 또는 감전, 제품 고장의 가능성이 있습니다.
6. 액세서리 및 부속품은 반드시 제조사 및 판매사에서 승인하는 정품을 사용하세요.
* 승인되지 않은 비 정품 사용시 제품의 수명을 단축 시키며, 사용자의 안전도 위협합니다.
이로 인한 피해는 제조사 및 판매사가 책임지지 않습니다.
7. 제품을 과열의 우려가 있는 곳에서 (전기장판, 난로, 가열 조리 기구 등) 사용하지 마세요.
* 배터리 온도 상승에 의한 고장 및 폭발, 화재의 위험이 있습니다.
8. 유아나 어린이 손에 닿지 않는 곳에 보관하시고, 어린이가 제품을 사용할 경우, 반드시 보호자의 지도 감독이 필요 합니다.
* 유아의 경우, 작은 부품에 의한 질식, 감전의 위험이 있습니다.
* 제품 손상으로 인한 폭발 및 화재의 가능성이 있습니다.
9. 동영상 등 빛이 강하게 발생하는 기능을 사용할 경우 주의 해주세요.
* 조명이 밝은 곳에서 일정한 거리를 두고 사용하세요.
* 발작, 실신 등 증상의 경험이 있는 사용자는 사용 전, 의사와 상담하세요.
* 사용 중 실신, 구토 증상, 눈의 경련, 발작, 방향감각 상실 등의 증상이 나타날 경우 사용을 중지하고 의사와 상담하세요.
* 장시간의 사용을 피하여 눈의 피로를 예방하세요.

14. 사용시 주의사항

제품의 수명과 관련된 사항입니다. 사용시 주의사항을 숙지하시고 올바르게 사용하여 주세요.

1. 반드시 지정된 정품 배터리를 사용하시고 배터리 수명 관리법을 숙지하세요.
 - * 지정된 배터리가 아닌 배터리를 사용하여 제품에 이상이 있을 경우, 무상 수리를 받으실 수 없습니다.
 - * 배터리를 본래 목적 이외에는 사용하지 마세요.
 - * 배터리의 수명을 단축시키는 과다 충전은 피해주세요.
 - * 충전기를 사용하지 않을 시, 충전기 수명 관리를 위해 콘센트에서 분리시켜 주세요.
2. 사용자 임의로 제품을 개조 및 분리, 수리하지 마세요.
 - * 뚫은 것으로 제품이나 배터리를 뚫거나 분해하는 경우에는 감전, 폭발, 화재의 가능성이 있으며, 사용자 가 임의로 개조 및 분리, 수리하신 경우에는 무상 수리를 받으실 수 없습니다.
3. 제품에서 이상한 냄새, 소음, 연기 등의 이상 현상 발생 시, 제품의 사용을 중지하시고, 반드시 서비스 맨 에게 문의 하세요.
 - * 배터리 폭발, 화재, 감전 등의 위험이 있습니다.
4. 제품을 물기나 습기가 없는 건조한 곳에 보관하세요.
 - * 물기 및 습기는 제품의 내부 부품 및 회로에 영향을 줄 수 있습니다.
 - * 제품이 물에 젖은 경우, 전원을 끈 상태로 배터리를 분리하여 마른 수건으로 물기 제거한 후, 서비스센터 직원에게 문의하세요.
5. 제품을 온도가 너무 낮거나 너무 높은 곳에 보관하지 마세요
 - * 외관 변형 및 제품 내부 손상, 폭발 등의 위험성이 있습니다.
 - * 사용 적정 온도: 5°C ~ 35°C
6. 제품을 금속, 자성 물질, 화재의 위험이 있는 물건과 같이 두지 마세요.
 - * 금속 물질에 의한 변형, 고장, 자성 물질에 의한 오작동 및 방전의 가능성이 있습니다.
7. 제품 파손 시 가급적 빠른 시일 내로 수리 하세요.
 - * 제품의 파손 부위로부터 상해를 입을 가능성이 있기 때문에, 반드시 서비스센터 직원에게 문의하세요.
8. 제품 청소할 때는 부드러운 천으로 닦아 주시고, 충전단자는 면봉이나 부드러운 천으로 닦아 주세요.
9. 제품 사용시 개인 정보를 보호하고, 제3자에 의한 정보 유출 및 악용을 당하지 않도록 주의하세요.
10. 운전 중에는 도로 안전 수칙 및 제품 사용 관련 법규를 지켜 주세요.
 - * 만약 운전 중 휴대기기의 사용이 법적으로 금지되어 있다면, 사용하지 마세요.
 - * 혼잡한 교통, 악천후에는 통화를 가급적 자제하시고, 교통 상황을 감안하여 사용하세요.

15. 전자파 관련 사항

무선 주파수(RF) 에너지 노출

- 송신기와 수신기가 탑재된 본 제품은, 전원을 켜면 RF 에너지를 송·수신합니다.
- 본 제품은 RF 인체 노출에 관한 국가의 현지 법규를 준수하여 설계되어 있습니다.

양방향 통신 사용

- 본 제품은, 국내 및 국제 표준 및 무선 주파수 전자기 에너지(EME) 노출에 관한 지침에 적합하게 설계 되었습니다. (무전기 모드에서 송·수신의 사용 비율이 50:50으로 작동할 경우)

RF 에너지 간섭 및 적합성

- 대다수 전자 장치는, RF 에너지의 적합성을 설계 또는 구성하지 않을 경우, 외부 요인으로 인한 RF 에너지 간섭 이 발생할 수 있습니다.
- 외부 요인으로 인한 RF에너지 간섭이 발생할 수 있습니다.
- 이 간섭으로 인해 해당 전자장치의 기기 오작동이 발생할 가능성이 있습니다.
- 위 문제를 방지하려면, 아래 사항들을 지켜주세요.

1. 비행기 안에서는 승무원 지시에 따라 제품의 전원을 끄세요.
2. 의료 장비를 사용하는 경우, 제품 사용 전 의사와 상의하세요.
3. 병원 또는 의료기관 같이 지정된 장소에서는 제품의 전원을 끄세요.

휴대전화 규격 및 특성

CPU	Qualcomm MSM8926
내장 메모리	<8G ROM + 1GB DDR RAM
화면크기	2.4" QVGA(240 x 320) portrait
외관 (mm)	128,7 X 57,7 x16,9 mm
GPS	A-GPS
중량[Battery 포함]	121 g
사용 적정 온도	-20 ~ +50 도
사용 전원	DC 3.7V

사용주파수 특성

Bluetooth & LE		송수신 주파수 주파수 안정도 송신출력(mW)	2402 ~ 2480MHz ± 25 ppm 0.318 mW(BT 3.0) &0.06 mW(BT LE)
LTE	Band 1	송신[TX] 수신[RX] 주파수안정도 송신출력(mW)	1920 ~ 1940MHz 2110 ~ 2130MHz ± 0.1 ppm 251 mW
	Band 3	송신[TX] 수신[RX] 주파수안정도 송신출력(mW)	1715 ~ 1785MHz 1810 ~ 1880MHz ± 0.1 ppm 251 mW
	Band 5	송신[TX] 수신[RX] 주파수안정도 송신출력(mW)	824 ~ 849MHz 869 ~ 894MHz ± 0.1 ppm 251 mW
WCDMA		송신[TX] 수신[RX] 주파수안정도 송신출력(mW)	1922,8~1977,2MHz 2112,8~2167,2MHz ± 0.1 ppm 282 mW
WLAN [IEEE 802.11b/g/n]		송수신 주파수안정도 송신출력(mW)	2412 ~ 2472MHz ± 25 ppm 10 mW/MHz

-2.4GHz 사용기기 경고문구

해당 무선설비는 운용 중 전파혼신 가능성이 있으므로, 인명안전과 관련된 서비스는 할 수 없습니다.



16. 제품보증서

기자재의 명칭	LTE 이동통신용 무선설비의 기기 (육상이동국의 송수신장치)	모델명	DH-A101K
인증받은자의 상호	주식회사 대합하이퍼텍	인증번호	MSIP-CMM-DHH-DH-A101K
제조자/제조국	주식회사 대합하이퍼텍/중국	제조년월	별도표기

* 제품 보증기간은 구매일로부터 12개월입니다.

* 단 배터리 및 부속 부품의 보증기간은 구매일로부터 6개월입니다.

본 제품은 엄격한 품질 관리와 정밀한 검사에 합격한 제품입니다.

만일 보증기간 내에 제조상의 결함이나, 자연발생적인 고장이 생겼을 경우 본 보증서를 지참하시고 구입하신 대리점이나 판매점으로 연락하여 주시면 무상으로 수리하여 드립니다.

<보증내용>

1. 제품수리, 교환, 환불에 대한 보상기준은 경제기획원 고시 "소비자피해보상규정"에 따릅니다.
2. 수리용 부품 보유기간은 제품 단종 후 3년까지 입니다.
3. 단 아래와 같은 경우는 실비를 받습니다.
 - 1) 무상 보증기간이 지났을 경우
 - 2) 사용상의 부주의로 고장이 났을 경우
 - 3) 천재지변에 의한 고장일 경우

<서비스 의뢰 및 소비자 상담>

고장이 발생하였거나 불편한 점이 있으실 경우에는 구입처 또는 소비자 상담실로 연락하여 주십시오.

구입처:

A/S 상담실: 1588-0137